

观察标本：1♀，四川峨眉山，2100~3100m，1955.VI.25，葛钟麟采；1♀，四川峨眉山洗象池，2000m，1957.V.22，郑乐怡、程汉华采；1♀，同前，1957.IV.23；1♀，四川宝兴硃碛，2200~2700m，1963.VI.26，刘胜利采；1♀，同前，邹环光采；2♀♀，甘肃文县邱家坝，2500m，1999.VI.19，王洪建采。

分布：四川、甘肃。

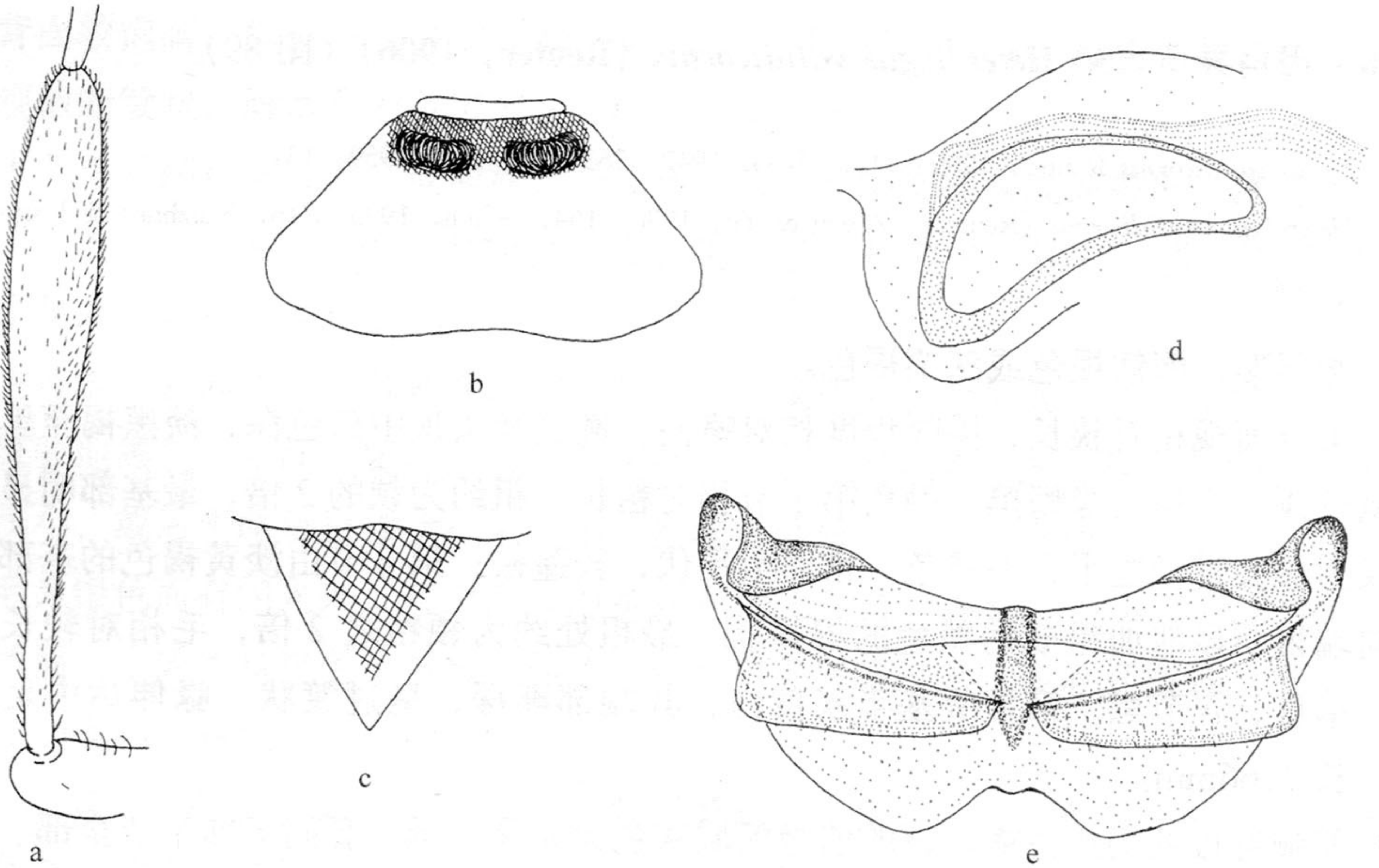


图 89 粗角异草盲蝽 *Heterolygus validicornis* (Reuter)

a. 雌虫触角第 II 节 (female antennal segment II); b. 前胸背板 (pronotum); c. 小盾片 (scutellum); d. 环骨片 (ring sclerite); e. 交配囊后壁 (posterior wall of bursa copulatrix)。

(161) 亚东异草盲蝽 *Heterolygus yadongensis* Zheng et Yu, 1990 (图 90)

Heterolygus yadongensis Zheng et Yu, 1990: 168; Schuh, 1995: 716; Kerzhner & Josifov, 1999: 104.

体长椭圆形，相对略狭长而较小。体色相对较淡，污黄褐、淡褐或锈褐色；具光泽。毛相对短小。

头背面观拱隆程度相对较差。头顶相对较窄。额-头顶区典型斑纹明显，黑色，界限清楚。头顶后缘脊色同头部底色。触角第 I、II 节同体色，第 II 节端部黑色，第 III、IV 节黑；第 I 节细，约与领等粗，黑色毛较稀短；第 II 节均匀向端加粗，毛同色，微弯，悬伏，较蓬松。喙伸达中足基节末端，长 1.89mm。

前胸背板几一色淡黄褐，胫部分或大部斑驳地黑色，胫间及胫前区淡色；盘域刻点相对浅小，毛平伏，较短；侧缘前半似略微凹弯。中胸盾片外露部分的中段黑色，两侧段淡褐。小盾片淡褐或锈褐，具一短的中纵黑带或中等大小的三角形黑斑，表面具横皱

及浅刻点。半鞘翅一色锈褐，缘片及楔片外缘宽边淡黄白；楔片端缘后半锈红色。膜片烟色，脉略染红色色泽。

足及体下黄褐，股节有大致排成数行的小黑点斑列。胫节几全部淡色，膝部及亚基小环黑褐，胫节刺深褐，刺基部无黑色小点斑。

阳茎端属于模式 I：阳茎端骨化带近长方形，端部不呈钩状弯曲，其上小齿稀疏，但遍布整个骨化带；针突较细短，粗细均匀，只端部略尖。左阳基侧突（正面观）感觉叶端缘较方，端突形状特异，与本属其他种区别明显。

量度 (mm)：体长 5.5，体宽 2.4。头长 0.5，头宽 1.05，头顶宽 (♂) 0.4。触角各节长 0.45:1.4:0.7:0.75。前胸背板长 0.83~1.0，后缘宽 2.0。革片长 2.4，楔片长 1.10~1.13。

模式标本：正模 ♂，西藏亚东林场，1984.VIII.28，胡胜昌采（存 NKU）（已检查）。

观察标本：1 ♂（正模），西藏亚东林场，1984.VIII.28，胡胜昌采；2 ♂♂（副模），西藏亚东林场，1984.VIII.28，胡胜昌采。

分布：西藏。

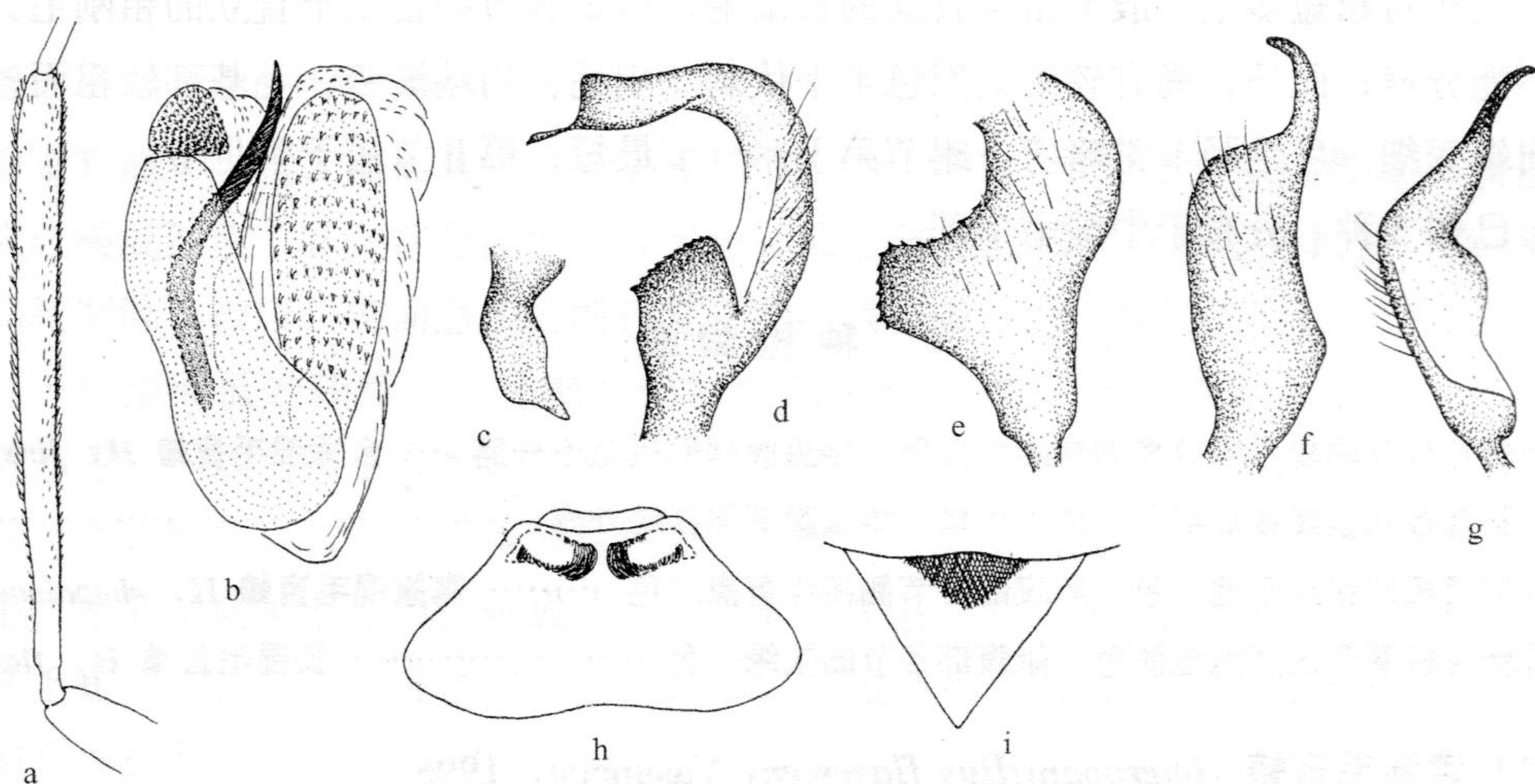


图 90 亚东异草盲蝽 *Heterolygus yadongensis* Zheng et Yu

a. 雄虫触角第 II 节 (male antennal segment II); b. 阳茎端 (vesica); c. 左阳基侧突端突 (hypophysis of left paramere); d~e. 左阳基侧突 (left paramere); f~g. 右阳基侧突 (right paramere); h. 前胸背板 (pronotum); i. 小盾片 (scutellum)。

38. 混毛盲蝽属 *Heteropantilius* Zheng et Liu, 1992

Heteropantilius Zheng et Liu, 1992: 298, 305. Type species: *Heteropantilius rhopalomorphus* Zheng et Liu, 1992; by monotypy.